

# **Excellence Group intern**

## **Ontwerp**

### **Samengestelde documenten**



**Datum:** 27 februari 2013  
**Auteur:** ir. J.G. de Vries  
**Versie:** 1.0

**Welbergweg 80-84**  
**7556 PE Hengelo (Ov.)**  
**Postbus 768**  
**7550 AT Hengelo (Ov.) Telefoon: (074) 259 4008**  
**Fax: (074) 256 6424**

## Versiebeheer

Versie	Status	Datum	Auteur	Reden nieuwe versie
1.0	Concept	27-02-2013	Jasja de Vries	Eerste versie.

Tabel 1 – Versiebeheer.

## Wijzigingenoverzicht

Versie	Wijzigingen
	•

Tabel 2 – Wijzigingenoverzicht.

## Reviewoverzicht

Versie	Datum	Reviewer(s)

Tabel 3 – Reviewoverzicht.

## Inhoudsopgave

1. Inleiding .....	3
2. Uitgangspunten & randvoorwaarden .....	4
3. Nieuwe functionaliteit .....	9
4. Referenties .....	15

## Tabellen

Tabel 1 – Versiebeheer. ....	1
Tabel 2 – Wijzigingenoverzicht. ....	1
Tabel 3 – Reviewoverzicht. ....	1
Tabel 4 – Attributen en relaties Samengesteld document (RGBZ). ....	3
Tabel 5 – Uitgangspunten en randvoorwaarden. ....	8
Tabel 6 – Attributen en relaties Samengesteld document, RGBZ/ZaakSysteem mapping. ....	10
Tabel 7 – Aanpassingen componenten t.b.v. samengestelde documenten.....	14

## Figuren

Figuur 1 – ZakenMagazijn database modellering samengesteld document. ....	9
---	---

## 1. Inleiding

In dit document wordt een beknopt ontwerp beschreven van de samengestelde documenten functionaliteit in het ZaakSysteem van de Excellence Suite. Deze functionaliteit is onder meer benodigd om aan de NEN 2082 eisen [D1] en de RGBZ specificaties [D2] te kunnen voldoen.

In de NEN 2082 eisen staat onder paragraaf 6.1.2 eis 5 vastgelegd:

“De samenhang tussen de archiefstukken onderling en tussen de archiefstukken en hun context moet worden vastgelegd in metadata.”

In de RGBZ specificaties staat het Samengesteld document onder paragraaf 3.11 vastgelegd (zie ook Tabel 4):

“Een DOCUMENT waarbinnen twee of meer ENKELVOUDIGE DOCUMENTen onderscheiden worden die vanwege gezamenlijke vervaardiging en/of ontvangst en/of vanwege aard en/of omvang als één geheel beschouwd moeten worden dan wel behandeld worden.”

<b>Attributen (van de generalisatie DOCUMENT)</b>	Documentidentificatie Documentcreatiedatum Documentontvangstdatum Documenttitel Documentbeschrijving Document verzenddatum Vertrouwelijk aanduiding Documentauteur
<b>Relaties</b>	omvat ENKELVOUDIGE DOCUMENTen
<b>Relaties van de generalisatie DOCUMENT</b>	is van DOCUMENTTYPE betreft ZAAKDOCUMENTen kan vastlegging zijn van BESLUITen

**Tabel 4 – Attributen en relaties Samengesteld document (RGBZ).**

Het ZaakSysteem zal voor de NEN 2082 eis en RGBZ specificaties uitgebreid moeten worden met de "samengesteld document" entiteit. Het moet o.a. mogelijk zijn om kenmerken te koppelen aan deze entiteit (in de huidige opzet kan dat namelijk alleen voor enkelvoudige documenten).

## 2. Uitgangspunten & randvoorwaarden

Met betrekking tot samengestelde documenten gelden de uitgangspunten en randvoorwaarden die in Tabel 5 zijn weergegeven.

Nr.	Issue
1	<p>Samengestelde documenten worden, waar functioneel van toepassing, via uitbreidingen op de bestaande document interfaces (asynchroon via DocumentsFMBean en synchroon via DocumentVaultSynchConnector) toegevoegd en uitgelezen.</p> <p>In eerste instantie wordt het asynchroon toevoegen en uitlezen van samengestelde documenten via de DocumentsFMBean en DocumentVault(DirectBinary MTOM)Connector connectors niet ondersteund.</p> <p><b>Overweging:</b></p> <p>Samengestelde documenten hebben zelf geen binaire data en bestaan in principe uit eigen metadata (deelverzameling van enkelvoudige documenten) en een set referenties naar enkelvoudige documenten (met eigen metadata en binary data). Het is qua performance, complexiteit en foutgevoeligheid niet wenselijk om een samengesteld document inclusief alle onderliggende documenten (metadata + binary data) als geheel in één keer aan het ZaakSysteem toe te voegen. De metadata en enkelvoudige deel document referenties van het samengestelde document zullen dus losgekoppeld van de enkelvoudige deel documenten toegevoegd en uitgelezen moeten worden op het ZaakSysteem. Aangezien de metadata van een samengesteld document een subset is van de metadata van een enkelvoudig document, zouden de bestaande enkelvoudige document interfaces prima uitgebreid moeten kunnen worden voor ondersteuning van samengestelde documenten. Dit betekent dat er voor het aanmaken van een samengesteld document eigenlijk twee opties zijn:</p> <ul style="list-style-type: none"> <li>• Eerst het samengestelde document toevoegen en daarna de enkelvoudige deel documenten. <ul style="list-style-type: none"> <li>○ Hiermee kun je de metadata van het samengestelde document opslaan in het ZaakSysteem en heb je een unieke referentie (hier kan dezelfde document referentienummer generator functie voor gebruikt worden als voor enkelvoudige documenten) naar het samengestelde document retour nodig.</li> <li>○ De samengestelde document referentie kan vervolgens meegegeven worden bij het toevoegen van de enkelvoudige deel documenten via de reguliere (a)synchrone interfaces. Bij het verwerken van de enkelvoudige documenten, kan dan de link met het samengestelde document gelegd worden.</li> <li>○ Dit heeft onder meer als voordeel dat als je een samengesteld document relatie zou willen doorzetten richting achtergelegen document systemen, je altijd met zekerheid kunt zeggen of een enkelvoudig document deel uitmaakt van een samengesteld document (als de samengestelde document relatie achteraf toegevoegd zou worden, zou je enkelvoudige documenten al door kunnen zetten naar achterliggende systemen, zonder dat je weet dat deze deel uitmaken van een samengesteld document).</li> <li>○ Je kan hierbij ook de mogelijkheid inbouwen om direct al enkelvoudige document referentienummers mee te geven bij het aanmaken van het samengesteld document, indien deze documenten reeds bestaan in het ZaakSysteem. In dat geval zal hier nog wel specifieke logica bijgebouwd moeten worden om de samengestelde document relatie door te zetten richting achterliggende systemen, aangezien deze enkelvoudige documenten daar reeds naar doorgestuurd kunnen zijn.</li> <li>○ Het nadeel van deze optie is dat het lastiger wordt om de RGBZ eis van minimaal 2 enkelvoudige documenten onder een samengesteld document te waarborgen, aangezien je eerst het samengesteld document aanmaakt en later pas de enkelvoudige documenten koppelt. Je kunt de restrictie dus niet hard op database niveau enforcen. Dit zou opgelost kunnen worden met een soort 'valid' attribuut voor het samengestelde document die in eerste instantie uit staat en welke bij het koppelen van ieder enkelvoudig document gecheckt wordt, totdat het tweede document toegevoegd is en 'valid' aangezet wordt (dit zou b.v. via een database trigger kunnen). Het valid attribuut kun je vervolgens gebruiken om samengestelde documenten te filteren voor bevragingen en voor doorzettingen naar achterliggende systemen.</li> </ul> </li> <li>• Eerst de enkelvoudige documenten toevoegen en daarna het (overkoepelende) samengestelde document. <ul style="list-style-type: none"> <li>○ In dit geval moet je eerst alle enkelvoudige document referentienummers hebben, voordat je het samengestelde document met metadata en document referenties kunt toevoegen aan het</li> </ul> </li> </ul>

	<p>ZaakSysteem. Dus je zal nieuwe enkelvoudige documenten eerst moeten toevoegen en van bestaande enkelvoudige documenten eerst de referentienummers moeten achterhalen. Bij het toevoegen van het samengestelde document komt hiervoor een document referentienummer terug.</p> <ul style="list-style-type: none"> <li>○ Deze optie werkt erg slecht als je de enkelvoudige documenten asynchroon wilt toevoegen, want dan zul je moeten wachten met het aanmaken van het samengestelde document totdat dit gebeurd is en zul je daar ook een (robuuste) terugkoppeling van moeten krijgen.</li> <li>○ Daarnaast kan deze optie problemen geven bij het doorzetten van een samengesteld document relatie richting achtergelegen document systemen, omdat je niet altijd met zekerheid kunt zeggen of een enkelvoudig document deel uitmaakt van een samengesteld document, aangezien het samengestelde document aangemaakt wordt na het enkelvoudige document.</li> </ul> <p>Gezien de voor- en nadelen ligt het voor de hand om voor de eerste optie te kiezen.</p> <p>Het ondersteunen van het asynchroon toevoegen en uitlezen van samengestelde documenten via de DocumentsFMBean en DocumentVault(DirectBinary MTOM)Connector connectors, kan in een later stadium toegevoegd worden en is in eerste instantie niet noodzakelijk om aan de NEN eisen te voldoen. Dit betekent dat er vanuit de formulieren en front office document upload component in eerste instantie geen samengestelde documenten kunnen worden toegevoegd of opgevraagd.</p>
2	<p>In eerste instantie wordt alleen het toevoegen en uitlezen van samengestelde documenten ondersteund.</p> <p><b>Overweging:</b></p> <p>Voor enkelvoudige documenten zijn dit momenteel ook de enige mogelijkheden. Enkelvoudige documenten zijn nog niet up te daten. Daarbij is ook de vraag wat je precies onder updaten verstaat:</p> <ul style="list-style-type: none"> <li>• Alleen metadata, of ook binaire data?</li> <li>• Heb je zowel materiële (nieuwe versie) als formele (correctie) updates?</li> <li>• Betreft het puur updates binnen het ZaakSysteem (inclusief primair DMS), of moeten deze ook propageren naar achterliggende documentensystemen (mits deze updates ondersteunen)?</li> <li>• Wat verstaan we onder een update van een samengesteld document? Is dit als één van de onderliggende enkelvoudige documenten upgedate wordt? Of hebben we het dan over een wijziging in de metadata van het samengesteld document, of een wijziging in de samenstelling van onderliggende enkelvoudige documenten?</li> </ul>
3	<p>Samengestelde documenten hebben zelf geen versienummer. Enkelvoudige documenten worden op basis van document identificatie gekoppeld aan een samengesteld document. Hierbij spelen versies van enkelvoudige documenten geen rol; alle versies van een enkelvoudig document zijn (expliciet of impliciet) verbonden aan hetzelfde samengestelde document.</p> <p><b>Overweging:</b></p> <p>Het ligt functioneel gezien het meest voor de hand om enkelvoudige documenten rechtstreeks te koppelen in een samengesteld document en niet via een versienummer. Dit wordt ook ondersteund door de RGBZ specificaties [D2].</p>
4	<p>Samengestelde documenten worden (voorlopig) niet gepropageerd naar achterliggende documenten systemen. De onderliggende enkelvoudige deel documenten van samengestelde documenten worden afzonderlijk al wel gepropageerd.</p> <p><b>Overweging:</b></p> <ul style="list-style-type: none"> <li>• Ten eerste zal het achterliggende systeem samengestelde documenten moeten ondersteunen; dit zal niet bij alle systemen het geval zijn. Het al dan niet implementeren van deze functionaliteit zou per systeem plugin afzonderlijk bepaald kunnen worden.</li> <li>• Wellicht moet hier nog onderscheid gemaakt worden tussen het primaire DMS van het ZaakSysteem en overige achterliggende document systemen. Als we samengestelde documenten niet doorzetten richting het primaire DMS, dan zal de metadata van deze documenten ook niet geïndexeerd worden en alleen doorzoekbaar (op veld niveau, niet vrij doorzoekbaar) zijn binnen de ZakenMagazijn database (is dat erg?). <ul style="list-style-type: none"> <li>○ Indien een samengesteld document richting Alfresco gepropageerd zou moeten worden, zou dit kunnen door deze als folder met metadata onder de zaakfolder te plaatsen en de enkelvoudige documenten daar onder te plaatsen. Dit kan tot problemen leiden indien enkelvoudige documenten functioneel deel uit kunnen maken van meerdere samengestelde documenten, of wanneer een samengesteld document enkelvoudige documenten uit meerdere zaken moet kunnen bevatten (dan krijg je allerlei dupliceracties). Een andere optie is om een samengesteld document als een normaal document (zonder binary data, of met dummy binary data) onder een</li> </ul> </li> </ul>

	<p>zaakfolder te plaatsen en hier een extra samengesteld document aspect aan toe te voegen, waarin een lijst met referenties naar de deelsluitmakende enkelvoudige documenten opgenomen kan worden. Deze optie is iets flexibeler en heeft minder impact op bestaande logica voor het toevoegen van enkelvoudige documenten.</p> <ul style="list-style-type: none"> <li>• Als samengestelde documenten nadat deze doorgezet zijn naar achterliggende systemen ook weer daaruit opgevraagd moeten kunnen worden, zullen externe referentienummers (per systeem) van samengestelde documenten moeten worden vastgelegd in het ZaakSysteem. Dit zou via de DOCUMENT_TARGET tabel kunnen lopen.</li> <li>• Het propageren van samengestelde documenten naar achterliggende documenten systemen, zou via het bestaande mechanisme voor enkelvoudige documenten meegenomen kunnen worden, op het moment dat een enkelvoudig document, wat deel uitmaakt van een samengesteld document, doorgestuurd wordt en het betreffende systeem samengestelde documenten ondersteunt. Dit kan alleen als het achterliggende systeem ondersteunt dat er later enkelvoudige documenten aan het externe samengestelde document toegevoegd kunnen worden en dat nog niet alle enkelvoudige documenten bekend zijn die deel uit gaan maken van het samengestelde document, op het moment dat dit aangemaakt wordt in het externe systeem. Indien een samengesteld document als geheel in één keer aangemaakt moet worden in een extern systeem, dan zullen samengestelde documenten afzonderlijk geprocessed moeten worden en moet het mogelijk zijn om te detecteren dat een samengesteld document 'compleet' is, alvorens het doorgestuurd kan worden (dit zou kunnen door de aanmaker van het samengestelde document te laten opgeven hoeveel enkelvoudige documenten er bij het samengestelde document horen; dan kan automatisch gecontroleerd worden of/wanneer er zoveel documenten gekoppeld zijn). Het als geheel doorzetten van een samengesteld document zal uiteindelijk waarschijnlijk de beste optie zijn, omdat je daarmee het doorzetten in gedeelten niet uitsluit voor specifieke externe systemen waar dat gewenst is.</li> <li>• Het propageren van samengestelde documenten richting achterliggende systemen is goed los te trekken van een eerste implementatie en kan later indien gewenst alsnog toegevoegd worden.</li> </ul>
5	<p>Een enkelvoudig document kan slechts deel uitmaken van één samengesteld document. Er wordt geen harde restrictie opgelegd aan het minimale aantal enkelvoudige documenten wat onder een samengesteld document mag vallen.</p> <p><b>Overweging:</b> Dit uitgangspunt wordt opgelegd door de RGBZ specificaties [D2] in paragraaf 4.11, aangezien de kardinaliteit gedefinieerd is als "2-N (vice versa: 0-1)". Dus een samengesteld document moet 2 of meer enkelvoudige documenten bevatten en een enkelvoudig document mag hooguit deel uitmaken van één samengesteld document.</p> <p>De eis van minimaal 2 enkelvoudige documenten onder een samengesteld document is op zich logisch, aangezien je anders had kunnen volstaan met één normaal enkelvoudig document, of helemaal geen document. In de praktijk zal het toevoegen van een samengesteld document echter gefragmenteerd plaatsvinden en zullen metadata en enkelvoudige document referenties op een andere moment (of zelfs vanuit een andere procescontext) toegevoegd worden dan de enkelvoudige deel documenten. Pas nadat al deze acties uitgevoerd zijn, heb je het complete samengestelde document functioneel gezien opgenomen in het ZaakSysteem en zou de restrictie van minimaal 2 deel documenten moeten gelden. Hierdoor kun je de restrictie niet direct op database/systeem niveau afdwingen, omdat het toevoegen van een samengesteld document niet binnen één transactie plaats vindt. Het is niet altijd mogelijk om vast te stellen wanneer het samengestelde document 'compleet' is (of je zou hier een expliciet signaal van de eindgebruiker van moeten krijgen, maar dat geeft behoorlijk omslachtige en foutgevoelige communicatielijnen).</p> <p>We zullen daarom in eerste instantie niet expliciet controleren of er minimaal 2 enkelvoudige documenten onder een samengesteld document worden opgenomen en deze functionele verantwoordelijkheid aan de eindgebruiker over laten. Eventueel zou deze controle vooraf in de formulieren front office context opgenomen kunnen worden, als een gebruiker daar al de enkelvoudige documenten (of referenties) moet 'klaarzetten' voor het vaststellen van een samengesteld document. Tevens zou in latere processing logica voor samengestelde documenten alsnog gefilterd kunnen worden op het al dan niet aanwezig zijn van voldoende onderliggende enkelvoudige documenten en zouden niet voldoende samengestelde documenten na verloop van tijd weer (automatisch) teruggebracht kunnen worden tot enkelvoudige documenten.</p>
6	<p>Een samengesteld document bestaat uit enkelvoudige documenten die allemaal deel uitmaken van dezelfde zaak.</p> <p><b>Overweging:</b></p>

	<p>Volgens de de RGBZ specificaties [D2] in paragraaf 4.6, onder “Relatiesoort ENKELVOUDIG DOCUMENT maakt deel uit van SAMENGESTELD DOCUMENT”, staat bij “Regels relatiesoort” het volgende:          “Indien een enkelvoudig document deel uit maakt van een samengesteld document, dan is het enkelvoudig document niet aan de zaak gerelateerd waaraan het samengesteld document gerelateerd is cq. het is via het samengesteld document aan een zaak gerelateerd. Wel kan het enkelvoudig document aan andere zaken gerelateerd zijn waarvoor het relevant is.”</p> <p>Hieruit volgt dat alle enkelvoudige documenten die onder een samengesteld document vallen, gerelateerd zijn aan dezelfde zaak.</p>
7	<p>Materiële- en formele historie wordt voor samengestelde documenten in eerste instantie nog buiten beschouwing gelaten.</p> <p><b>Overweging:</b>          Dit zou in principe meegemodelleerd kunnen worden, op soortgelijke wijze als dat dit voor het RSGB GegevensMagazijn gedaan is; volgnummer toevoegen aan primaire sleutel en standaard historie attributen toevoegen. Blijft de vraag echter welke rol versies van documenten hebben t.o.v. materiële- en formele historie events. Hier gelden soortgelijke issues als bij updates van (samengestelde) documenten. Hier zal in zijn algemeenheid eerst een beter beeld van gekregen moeten worden; zodra dat duidelijk is, kan de materiële- en formele historie gelijk voor samengestelde- en enkelvoudige documenten ingevoerd worden.</p>
8	<p>De RGBZ ZAAKDOCUMENT modellering wordt voorlopig buiten beschouwing gelaten.</p> <p><b>Overweging:</b>          Het ZAAKDOCUMENT maakt het mogelijk om een document aan meerdere zaken te koppelen en daarbij voor iedere zaak dezelfde document metadata te blijven gebruiken. Momenteel dupliceren we de metadata van enkelvoudige documenten op het moment dat een document naar een andere zaak overgeheveld wordt (b.v. van zaak naar deelzaak). Dit zal in eerste instantie voor samengestelde documenten ook werkbaar zijn. Later kan dit voor alle documenten tegelijk aangepast worden.</p>
9	<p>De samengestelde- en enkelvoudige document metadata attributen zullen zoveel mogelijk overeenkomstig de RGBZ specificaties aangepast worden.</p> <p><b>Overweging:</b>          Binnen het huidige datamodel zijn verschillen met de overeenkomstige RGBZ attributen van documenten:</p> <ul style="list-style-type: none"> <li>• ‘reference_number’ AN50 zou volgens het RGBZ een ‘identification’ AN40 moeten worden.</li> <li>• ‘creation_date’ Timestamp zou volgens het RGBZ een verplichte AN8 moeten worden.</li> <li>• ‘receipt_date’ Timestamp zou volgens het RGBZ een AN8 moeten worden.</li> <li>• ‘send_date’ Timestamp zou volgens het RGBZ een AN8 moeten worden.</li> <li>• ‘title’ zou volgens het RGBZ verplicht moeten worden.</li> <li>• ‘author’ zou volgens het RGBZ verplicht moeten worden.</li> </ul> <p>Dit resulteert in de volgende aanpassingen:</p> <ul style="list-style-type: none"> <li>• Het ‘reference_number’ veld wordt gerenamed naar ‘identification’ en krijgt lengte 40. Hierbij kan de generatiefunctie aangepast worden naar dezelfde constructie als voor zaak referentienummers, zodat het formaat configurabel wordt.</li> <li>• De huidige Timestamp velden kunnen we intact laten, zolang we in de berichten Dates gebruiken.</li> <li>• De ‘creation_date’ kan verplicht worden, zolang we hier bij een update rekening mee houden. In een update script of tool kunnen we voor bestaande enkelvoudige documenten dit veld vullen met de ‘set_date’ van de eerste DOCUMENT_TARGET_STATUS record, of met de ‘start_date’ van de bijbehorende CASE.</li> <li>• Het ‘title’ veld kan verplicht worden en default gevuld worden met ‘Onbekend’, zolang we hier in het update script of tool rekening mee houden.</li> <li>• Het ‘author’ veld kan verplicht worden en default gevuld worden met ‘Onbekend’, zolang we hier in het update script of tool rekening mee houden.</li> </ul>
10	<p>De aanroeprechten voor het toevoegen en opvragen van samengestelde documenten worden analoog aan enkelvoudige documenten geïmplementeerd.</p> <p><b>Overweging:</b>          Een samengesteld document hangt aan een specifieke zaak; hierdoor kan dezelfde methodiek gebruikt worden als voor enkelvoudige documenten. Omdat voor samengestelde documenten (voorlopig) geen DOCUMENT_TARGETs geregistreerd worden, omdat deze niet richting achterliggende externe systemen</p>



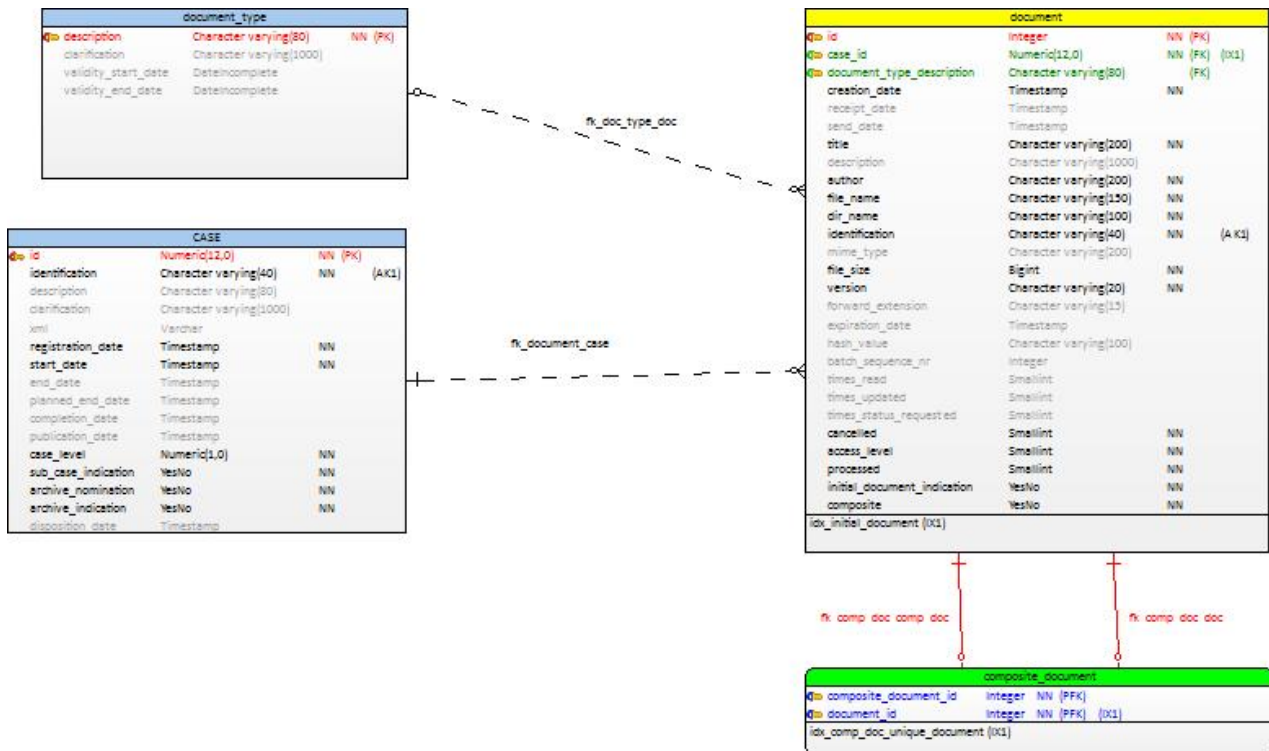
gepropageerd worden, kan het default target systeem van het zaaktype gebruikt worden voor de document rechten controle.

**Tabel 5 – Uitgangspunten en randvoorwaarden.**

### 3. Nieuwe functionaliteit

In Figuur 1 staat weergegeven hoe de meest basale variant van de samengestelde documenten functionaliteit in de ZakenMagazijn database gemodelleerd zou kunnen worden. Hierbij worden samengestelde documenten geïntegreerd in de DOCUMENT tabel met de enkelvoudige documenten en wordt de koppeling van het samengestelde document met de enkelvoudige documenten via een COMPOSITE\_DOCUMENT koppeltabel gerealiseerd. Via een extra COMPOSITE attribuut wordt in de DOCUMENT tabel het onderscheid gemaakt tussen samengestelde- en enkelvoudige documenten. In de bestaande DocumentenKluis logica kan dit attribuut overal gebruikt worden om te filteren op samengestelde- en enkelvoudige documenten, zodat er geen samengestelde documenten op een manier behandeld worden die alleen van toepassing is op enkelvoudige documenten. Waar van toepassing, kunnen samengestelde documenten gebruik maken van de bestaande logica voor enkelvoudige documenten.

Het propageren van samengestelde documenten naar achterliggende systemen is op deze manier achteraf relatief makkelijk in te bouwen, aangezien voor de opslag van externe referentienummers en statussen gewoon via de bestaande DOCUMENT\_TARGET en DOCUMENT\_TARGET\_STATUS tabellen kan lopen.



Figuur 1 – ZakenMagazijn database modellering samengesteld document.

In Tabel 6 staat weergegeven hoe deze modellering matcht met de RGBZ specificaties [D2].

	RGBZ	ZaakSysteem
<b>Attributen</b>	Documentidentificatie	DOCUMENT.IDENTIFICATION
	Documentcreatiedatum	DOCUMENT.CREATION_DATE
	Documentontvangstdatum	DOCUMENT.RECEIPT_DATE
	Documenttitel	DOCUMENT.TITLE
	Documentbeschrijving	DOCUMENT.DESCRPTION
	Document verzenddatum	DOCUMENT.SEND_DATE
	Vertrouwelijk aanduiding	Dit loopt via DOCUMENT.DOCUMENT_TYPE_DESCRIPTION relatie richting DOCUMENT_TYPE.VISIBILITY_LEVEL attribuut.
	Documentauteur	DOCUMENT.AUTHOR
<b>Relaties</b>	omvat ENKELVOUDIGE DOCUMENTen	Dit loopt via nieuwe COMPOSITE_DOCUMENT koppeltabel tussen een samengesteld DOCUMENT record en een enkelvoudig DOCUMENT record.
	is van DOCUMENTTYPE	DOCUMENT.DOCUMENT_TYPE_DESCRIPTION
	betreft ZAAKDOCUMENTen	DOCUMENT.CASE_ID
	kan vastlegging zijn van BESLUITen	Dit loopt via DOCUMENT.DOCUMENT_TYPE_DESCRIPTION relatie richting DOCUMENT_TYPE tabel en verder via de ORDINANCE_TYPE_DOCUMENT_TYPE koppeltabel tussen de DOCUMENT_TYPE en ORDINANCE_TYPE tabellen.

**Tabel 6 – Attributen en relaties Samengesteld document, RGBZ/ZaakSysteem mapping.**

In Tabel 7 staat in het kort beschreven welke aanpassingen/uitbreidingen er nodig zijn in de bestaande ZaakSysteem componenten om minimale samengestelde document functionaliteit te kunnen realiseren en hoeveel effort (in werkdagen) ieder punt ongeveer in beslag zal gaan nemen. De totale verwachte effort is ongeveer 20,5 werkdagen, wat met een Story Point definitie van een halve werkdag neerkomt op ongeveer 41 Story Points.

Component	Aanpassing/uitbreiding	Effort
ZakenMagazijn DB model	<p>DOCUMENT tabel:</p> <ul style="list-style-type: none"> <li>CREATION_DATE wordt verplicht en default gevuld met de huidige datum.</li> <li>TITLE wordt verplicht en default gevuld met 'Onbekend'.</li> <li>AUTHOR wordt verplicht en default gevuld met 'Onbekend'.</li> <li>REFERENCE_NUMBER wordt gerenamed naar IDENTIFICATION en de lengte wordt aangepast naar 40. De 'generate_doc_ref_nr' functie krijgt eenzelfde implementatie als de 'generate_case_identification' functie. In de XML berichten blijft de naam voorlopig gelijk aan 'referenceNumber'. Rename 'document_ref_nr_seq' naar 'document_identification_seq'.</li> <li>Nieuw verplicht COMPOSITE attribuut van datatype YesNo (waarden 'J', 'N') met default waarde 'N'.</li> <li>Vergroting document ID waarde van int4/Number(9,0) naar Numeric(12,0)/Number(12,0). Dit werkt door in DOCUMENT_SESSION, DOCUMENT_SOURCE, DOCUMENT_SOURCE_STATUS, DOCUMENT_TARGET en DOCUMENT_TARGET_STATUS tabellen.</li> </ul> <p>Nieuwe COMPOSITE_DOCUMENT tabel:</p>	1

	<ul style="list-style-type: none"> <li>• COMPOSITE_DOCUMENT_ID attribuut welke verwijst naar het DOCUMENT.ID van het samengesteld document (met check dat deze verwijzing alleen toegestaan is als DOCUMENT.COMPOSITE='J').</li> <li>• DOCUMENT_ID attribuut welke verwijst naar het DOCUMENT.ID van het enkelvoudige document (met check dat deze verwijzing alleen toegestaan is als DOCUMENT.COMPOSITE='N'). Dit attribuut heeft een unique index, zodat een enkelvoudig document altijd maar bij één samengesteld document kan horen.</li> <li>• Nieuwe 'isComposite' functie, waarmee voor een specifiek document id teruggegeven kan worden of het een samengesteld document (COMPOSITE='J') of enkelvoudig document (COMPOSITE='N') betreft. Deze functie kan gebruikt worden in de COMPOSITE_DOCUMENT_ID en DOCUMENT_ID checks.</li> <li>• Doorvoeren aanpassingen in PostgreSQL en Oracle.</li> <li>• DAO generatie.</li> </ul>	
DocumentsFMBean.addDocument	<p>Wijziging bestaande operatie:</p> <ul style="list-style-type: none"> <li>• Alle binnenkomende documenten zijn enkelvoudig en moeten 'composite' waarde 'N' krijgen.</li> </ul>	0,25
DocumentsFMBean.readDocument	<p>Wijziging bestaande operatie:</p> <ul style="list-style-type: none"> <li>• Alleen enkelvoudige documenten moeten opgevraagd kunnen worden; samengestelde documenten moeten hier uitgefilterd worden en een foutmelding opleveren.</li> </ul>	0,25
DocumentsFMBean.listDocuments	<p>Wijziging bestaande operatie:</p> <ul style="list-style-type: none"> <li>• Het Request bericht moet uitgebreid worden met zoekcriterium voor het 'composite' element (maakt deel uit van nieuwe Document search blok).</li> <li>• De DocumentListItemDAO 'find' operatie moet voor PostgreSQL en Oracle uitgebreid worden, zodat de samengestelde document identificatie van een enkelvoudig document en de enkelvoudige deel document referentienummers en bestandsnamen van een samengesteld document mee terug komen in de zoek resultaten.</li> <li>• Het response bericht moet uitgebreid worden met een optioneel 'compositeDocumentIdentification' element, een verplicht 'composite' element en een optionele lijst van één of meer referentienummers met bijbehorende bestandsnamen van enkelvoudige documenten.</li> <li>• Voor samengestelde documenten mag geen document URL teruggegeven worden.</li> <li>• Als een enkelvoudig document welke deel uitmaakt van een samengesteld document 'verwijderd' wordt m.b.v. de 'deleteDocument' operatie, dan mag de identificatie van dat document niet meer voorkomen in de identificatie lijst van enkelvoudige deel documenten bij het opvragen van het samengesteld document met de 'listDocuments' operatie.</li> </ul>	1
DocumentsFMBean.cancelDocument	<p>Wijziging bestaande operatie:</p>	1

	<ul style="list-style-type: none"> <li>• Geschikt maken voor samengestelde documenten. Voor de document rechten controle kan het default target systeem van het zaaktype gebruikt worden, ook al bestaat er (nog) geen DOCUMENT_TARGET record voor samengestelde documenten.</li> <li>• Naam wijzigen in 'deleteDocument'. In een later stadium zal in plaats van de 'cancel' flag te zetten, een echte delete van het document uitgevoerd worden, ook in alle document target systemen.</li> <li>• Voor samengestelde documenten zal de 'cancel' flag gepropageerd moeten worden naar alle onderliggende enkelvoudige documenten.</li> <li>• Deze aanpassing heeft gevolgen voor de CASE_TYPE_ROL_OP_SYS rechten tabel; bestaande 'cancelDocument' rechten moeten omgezet worden naar 'deleteDocument' rechten. Hier moet bij het aanmaken van de rechten scripts rekening mee gehouden worden, alsmede bij het update script voor het ZakenMagazijn vanaf 5.0 (DOCUMENT_OPERATION update en update van gekoppelde DOCUMENT_SESSION en CASE_TYPE_ROL_OP_SYS tabellen).</li> </ul>	
DocumentsFMBean.getDocumentURLs	<ul style="list-style-type: none"> <li>• Uitfilteren samengestelde documenten.</li> </ul>	0,25
DocumentsFMBean.addDocumentToCase	<ul style="list-style-type: none"> <li>• Controle toevoegen voor samengestelde documenten. In het geval van een samengesteld bron document, de metadata overnemen in een nieuw samengesteld document voor de doelzaak. Vervolgens stuk voor stuk de enkelvoudige deel documenten in een lus doorzetten (op dezelfde manier als de aanroep van deze methode voor enkelvoudige documenten) naar de nieuwe zaak en daarbij de 'compositeDocumentIdentification' van het nieuwe samengestelde document meegeven. Dit moet binnen één ZakenMagazijn database transactie gebeuren.</li> </ul>	1
ZakMagPlugin.deleteCases	<ul style="list-style-type: none"> <li>• Ondersteuning inbouwen voor het verwijderen van samengestelde documenten. Deze hebben geen binary data en de COMPOSITE_DOCUMENT records moeten ook opgeruimd worden.</li> </ul>	0,5
DocumentVaultSynchConnector.addDocument	<p>Wijziging bestaande operatie:</p> <ul style="list-style-type: none"> <li>• Het request bericht moet uitgebreid worden met een verplicht 'composite' element en met een optionele lijst van één of meer referentienummers van enkelvoudige documenten welke reeds bestaan in het ZaakSysteem. Verder moet een optioneel 'compositeDocumentIdentification' element toegevoegd worden, waarin voor een enkelvoudig document aangegeven kan worden bij welk samengesteld document deze hoort. De 'fileName' (default waarde 'Samengesteld document') en 'mimeType' velden worden niet verplicht voor samengestelde documenten.</li> <li>• Indien het 'compositeDocumentIdentification' element gevuld is, moet nadat de enkelvoudige document metadata opgeslagen is in een nieuw</li> </ul>	1,5

	<p>DOCUMENT record, een nieuw COMPOSITE_DOCUMENT record toegevoegd worden waarin het nieuwe enkelvoudige document gelinkt wordt aan het samengestelde document.</p> <ul style="list-style-type: none"> <li>• Indien het 'composit' element waarde 'J' heeft, moet voor elk van de in de request meegegeven enkelvoudige document referentienummers een record toevoegen aan de COMPOSITE_DOCUMENT tabel. In deze situatie moeten tevens alle document attributen die niet van toepassing zijn voor samengestelde documenten geblanked worden ofwel van default waarden voorzien worden. Daarnaast moeten enkelvoudig document specifieke controles gebypassed worden. Voor de document rechten controle kan het default target systeem van het zaaktype gebruikt worden, ook al wordt er (nog) geen DOCUMENT_TARGET record aangemaakt voor samengestelde documenten. Geen DOCUMENT_TARGET en DOCUMENT_TARGET_STATUS records aanmaken en geen document doorgeven aan documenten plugin.</li> <li>• In het response bericht is het 'targetSystem' element optioneel geworden; voor samengestelde documenten wordt dit element niet teruggegeven.</li> </ul>	
DocumentVaultSynchConnector.readDocument	<p>Wijziging bestaande operatie:</p> <ul style="list-style-type: none"> <li>• Het response bericht moet uitgebreid worden met een optioneel 'compositeDocumentIdentification' element, een verplicht 'composite' element en een optionele lijst van één of meer referentienummers met bijbehorende bestandsnamen van enkelvoudige documenten. Het 'document' element met binary data moet nillable worden.</li> <li>• Indien het opgevraagde enkelvoudige document deel uitmaakt van een samengesteld document, moet het 'compositeDocumentIdentification' element in de response message gevuld worden met het samengestelde document referentienummer.</li> <li>• Indien een samengesteld document opgevraagd wordt, moet de lijst met deeluitmakende enkelvoudige document referentienummers met bijbehorende bestandsnamen gevuld en mee teruggegeven worden. Voor de document rechten controle kan het default target systeem van het zaaktype gebruikt worden, ook al bestaat er (nog) geen DOCUMENT_TARGET record voor samengestelde documenten. Daarnaast moeten enkelvoudig document specifieke controles gebypassed worden en moet geen binary data retrieved worden.</li> </ul>	1
DocumentVaultDirectBinaryConnector	<ul style="list-style-type: none"> <li>• Uitsfilteren samengestelde documenten.</li> </ul>	0,25
DocumentVaultMTOMConnector	<ul style="list-style-type: none"> <li>• Uitsfilteren samengestelde documenten.</li> </ul>	
DocumentVaultConnector	<ul style="list-style-type: none"> <li>• Uitsfilteren samengestelde documenten.</li> </ul>	
DocumentVaultRetrievalScheduler	<p>Uitsfilteren samengestelde documenten in alle logica en queries:</p> <ul style="list-style-type: none"> <li>• DocumentDAO.findRetrievalDocuments operaties in</li> </ul>	0,5

	PostgreSQL en Oracle.	
DocumentVaultScheduler	Uitfilteren samengestelde documenten in alle logica en queries: <ul style="list-style-type: none"> <li>• DocumentDAO.findExpired operaties in PostgreSQL en Oracle.</li> <li>• DocumentDAO.findForwardDocuments operaties in PostgreSQL en Oracle.</li> </ul>	0,5
JUnit tests	<ul style="list-style-type: none"> <li>• Uitbreiden bestaande JUnit tests voor eenvoudige documenten.</li> <li>• Bepalen en toevoegen nieuwe JUnit tests voor samengestelde documenten.</li> </ul>	5
Uitbreiding DocumentenKluis ontwerpdocumentatie (FO/TO)	<ul style="list-style-type: none"> <li>• Toevoegen Synchronische documenten interface (documentatie achterstand 5.0).</li> <li>• Aanpassen database model en interface beschrijvingen voor samengestelde documenten informatie.</li> </ul>	5
Code review	<ul style="list-style-type: none"> <li>• Review van aanpassingen en uitbreidingen in de code.</li> </ul>	1,5

**Tabel 7 – Aanpassingen componenten t.b.v. samengestelde documenten.**

## 4. Referenties

Dit hoofdstuk beschrijft kort alle referenties naar documenten en websites die gebruikt zijn in dit document.

### Documenten

- [D1] Normcommissie 380 046 "Informatie en Documentatie", *NEN 2082 (nl) – Eisen voor functionaliteit van informatie- en archiefmanagement in programmatuur*, NEN 2082:2008, Nederlands Normalisatie-instituut, juni 2008.  
(document referentie: "NEN 2082\_2008 nl.pdf").
- [D2] KING, *Referentiemodel Gemeentelijke Basisgegevens Zaken (RGBZ) – onderdeel van de Gemeentelijke Model Architectuur (GEMMA)*, 1.0, Kwaliteitsinstituut Nederlandse Gemeenten (KING), september 2010.  
(document referentie: "RGB Zaken 1 0 (in gebruik) 201000922.pdf").

### Websites

- [W1] <http://saml.xml.org>